

Origen anómalo de la arteria coronaria derecha del seno coronario posterior. Detección por tomografía computarizada multidetector

Detection of Anomalous Origin of the Right Coronary Artery from the Posterior Coronary Sinus with Multi-Detector Row Computed Tomography

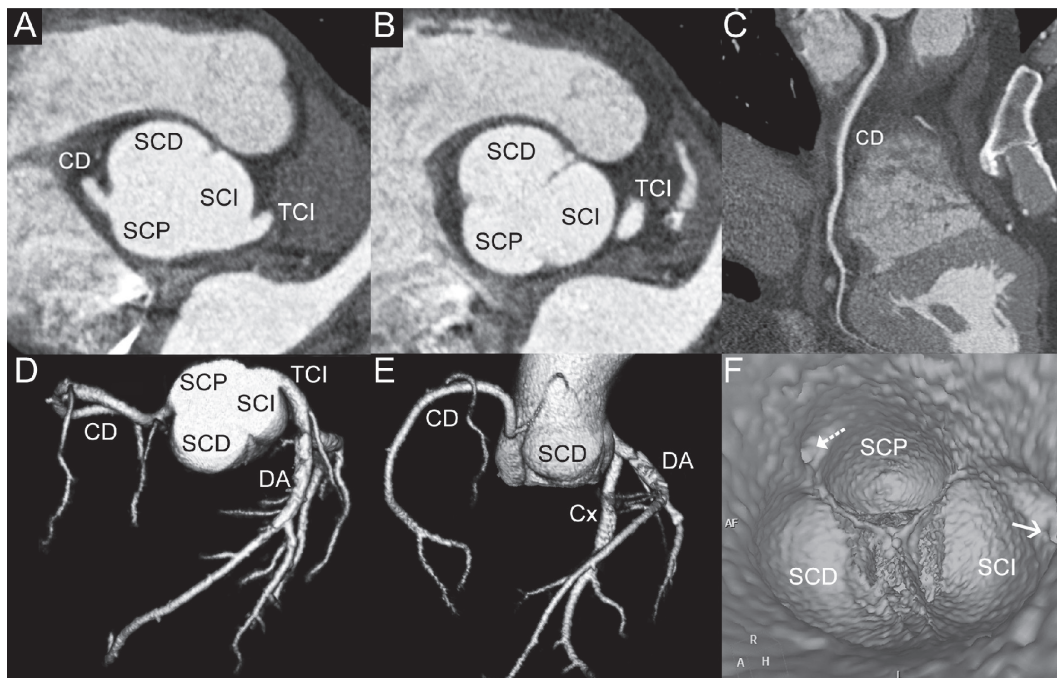
PATRICIA CARRASCOSA, CARLOS CAPUÑAY, ALEJANDRO DEVIGGIANO^{MTSAC}

Las anomalías coronarias de origen o curso son raras y se presentan en el 0,5-1% de la población general. Se pueden clasificar en anomalías coronarias menores o benignas, que constituyen la mayoría y no revisten importancia clínica, y en anomalías coronarias mayores o malignas, asociadas con isquemia miocárdica, infarto de miocardio, síncope o muerte súbita.

La tomografía computarizada multidetector permite crear imágenes tridimensionales del árbol coronario, cavidades cardíacas y grandes vasos con

alto detalle anatómico. En la actualidad, constituye la mejor alternativa para la evaluación de las anomalías coronarias por su carácter no invasivo y por permitir la determinación precisa del origen, trayecto y relación del vaso anómalo con las estructuras vecinas.

Se presenta el caso de una anomalía coronaria benigna muy poco frecuente, que consiste en el nacimiento anómalo de la arteria coronaria derecha (CD) en el seno coronario posterior (SCP) o seno no coronario.



Ay B. Imágenes axiales que muestran el origen anómalo de la CD del SCP, la ausencia de ostium en el seno coronario derecho (SCD) y la presencia del ostium del tronco coronario izquierdo (TCI) en el seno coronario izquierdo (SCI). **C.** Reconstrucción multiplanar curva de la arteria CD que no muestra evidencia de enfermedad. **Dy E.** Reconstrucciones 3D del árbol coronario que demuestran el nacimiento anómalo de la CD del SCP y la ausencia de ostium coronario a nivel del SCD. DA, arteria descendente anterior; Cx, arteria circunfleja. **F.** Vista endoscópica virtual superior de la raíz aórtica a nivel de los senos coronarios. La flecha sólida muestra el origen normal del TCI del SCI y la flecha punteada el origen anómalo de la arteria CD del SCP.